

O BULE MÁGICO



Não precisa ser gênia para ser da paz!



Série: 13 X10'

Target: 4 +

Ari Nicolosi

O BULE MÁGICO



A UNESCO, ao direcionar seus esforços para a busca da **CULTURA DA PAZ**, entende que a educação é a âncora desse processo.

Transformar atitudes, valores e comportamentos é um desafio para promover a paz, a justiça social e a solução não violenta de conflitos.



16 PAZ, JUSTIÇA E
INSTITUIÇÕES
EFICAZES



O BULE MÁGICO



SINOPSE

Três amigos, um gambá (Gumba), um leão (Leo) e uma galinha (Glorinha), vivem na cidade. Nesta primeira temporada, os três partem em direção à floresta, para procurar os pais biológicos de Leo que foi adotado por um casal de elefantes. Lá eles vão encontrar novos amigos e problemas difíceis de resolver como, por exemplo, enfrentar uma onça pintada e seus filhotes. É nesta aventura que eles vão descobrir um bule mágico de onde aparece a charmosa Gilda.

Ela se apresenta em forma humana e faz mágicas que surpreendem os amigos, quando percebem que os conflitos podem ser resolvidos de uma maneira diferente e inesperada. Parece mágica, mas é a Cultura da Paz!

As mágicas mostram que há uma forma especial de lidar com as discórdias, que não passam por violência, dominação ou humilhação. A Cultura de Paz se faz presente nos episódios através da solidariedade, do compartilhamento e da empatia. Ao final da primeira temporada, Gumba, Leo e Glorinha finalmente encontram os pais de Leo e celebram a união das duas famílias.

Entretenimento com
conteúdo
transformador!



O BULE MÁGICO



Temas - sinopses

EP. 1 - Ser Solidário - amigos se reúnem para ajudar Leo - decisão de procurar os pais biológicos de Leo; a história de Leo. Preparativos para a viagem, todos dormem na casa de Leo. Cada um prepara sua mochila para a viagem. Partida em direção `a floresta.



EP. 2 e 3 - Preservar o planeta - os amigos encontram um acampamento abandonado e encontram o bule de Gilda (mas ainda não sabem que é um bule mágico). Leo treina futebol, jogando a bola de encontro a uma pequena árvore. Gumba e Glorinha ficam indignados. Primeiro aparecimento de Gilda, que transforma os três amigos em pequenos seres, ajudando-os a perceber a importância da árvore como ecossistema produtivo.

EP. 4 e 5 Rejeitar violência - Gumba é confrontado por um gambá selvagem e agressivo. Cenas de bullying; Gilda interfere, mostrando como os dois são parecidos, usando um espelho. Gambá selvagem se mostra um amigo confiável.



O BULE MÁGICO

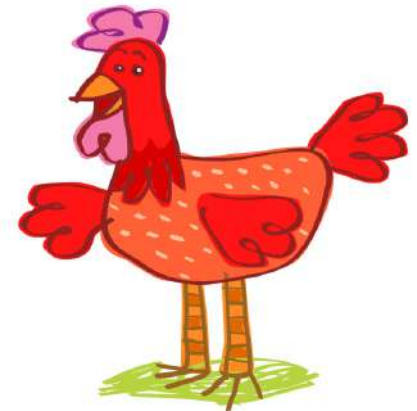


Temas - sinopses

EP. 6 e 7 - **Compartilhar** - Os amigos perdidos encontram vagalumes que os guiam até uma caverna habitada por uma família de onças. No início amedrontadora, a família se torna cordial. O episódio termina com todos compartilhando comida em um alegre piquenique, enquanto a mãe onça dá pistas sobre a busca pelos pais de Leo.



EP. 8 e 9 - **Respeitar a vida** - Os três amigos decidem pescar e fazer uma fogueira para assar peixes. Comem. Leo e Glorinha descansam enquanto Gumba continua a pescar apenas por diversão. Gilda chega e transforma Gumba num peixe, que percebe como é rico o fundo do rio e como os peixes são amigos.



O BULE MÁGICO



Temas - sinopses

EP. 10 e 11 - **Ouvir para compreender:** Os amigos estão perdidos na floresta. Em uma discussão acalorada, eles despertam a ira de uma coruja, que fala enigmaticamente. Sem entender suas palavras, eles chamam Gilda, que enfatiza a importância de ouvir com atenção. Com a chuva e o surgimento de um arco-íris, Gumba, Leo e Glorinha seguem em direção ao fim do arco-íris.



Episódio 12 e 13 - **Final Feliz:** O caminho do arco íris leva os três amigos para uma clareira. Lá, eles encontram leões adultos e ameaçadores. Quando a situação se torna realmente perigosa, um casal de leões sai do grupo e anda em direção a Leo. A leoa começa a cheira-lo e reconhece Leo.

Meu filho perdido!!!! Leo, meu querido filho!!!

Os amigos agradecem Gilda pela ajuda recebida e pedem um último favor: será que poderia trazer os pais adotivos de Leo (elefantes) da cidade? Há uma grande festa de comemoração.



O BULE MÁGICO



GUMBA:

É um gambá brincalhão, bonachão e pacífico.

Mora na cidade com seus pais e tem uma família enorme, um casal e doze filhos.

Gumba é o mais velho e, embora tenha apenas o equivalente a 6 anos humanos, já é bastante independente. Entre seus amigos, é o mais sensato e amadurecido, mas nem por isto deixa de entrar em confusões. Adora brincar, pescar e nadar. Ele se dá bem com Leo, que é mais destemido e com Glorinha, que é mais medrosa. Quando ameaçado ou quando sente medo, Gumba exala um cheiro tão forte que até espanta seus melhores amigos.



LEO:

É um leão criança que presumidamente tem, em equivalência humana, 7 anos de idade.

Filho de leões, Leo, ainda bebê, acabou se perdendo dos pais quando todos fugiram de um circo. Felizmente, foi encontrado por um casal de elefantes sem filhos (que também estava fugindo) e passou a morar com eles na cidade. Leo é voluntarioso e acha que é melhor que os outros. Dos três amigos, é o mais agressivo. Tem juba descabelada e gosta de rugir muito forte, o que dá medo em Glorinha e, às vezes, até em Gumba. Ele é muito teimoso e difícil de convencer. Sua brincadeira favorita é jogar futebol (e tem talento para isto).

Acha que pode tudo, mas no final, entende a importância de ser sensato e solidário. Filho único, o leão pode ser também sentimental.



GLORINHA:

É uma galinha criança, e a família dela é bem diferente. Ela tem um pai, o Galo, e meia dúzia de mães. Todos os pintinhos e galinhas crianças são irmãos de pai. A família é bem grande e vive numa casa cheia de ninhos, onde as adultas botam ovos. Ela gosta muito de sua família e adora brincar com seus irmãos. Mas seus amigos mais próximos são Leo e Gumba. Glorinha é uma aventureira. Meio doidinha, toma atitudes sem pensar. É estabanada e anda dando pulinhos bem rápidos. Consegue voar, mas sempre numa altura próxima do chão. É muito sentimental: quando fica triste, fica muito triste; e quando fica alegre, fica muito alegre. Glorinha é a mais medrosa dos três amigos e Leo pode assustá-la facilmente com um rugido forte.

O BULE MÁGICO



GILDA:

Uma gênia-bruxa. Nem é tão bondosa quanto uma fada, nem tão maldosa quanto uma bruxa. É uma jovem adolescente, moderna, negra, que vive num bule mágico. O bule precisa ser sacudido para que ela apareça. Tem muitos poderes mágicos. Pode fazer uma árvore falar, pode transformar Gumba em peixe e muitos outros truques. Fica sentada num galho alto de árvore, balançando os pés. Ela tem uma espécie de varinha mágica feita de flor, de onde saem estrelinhas e purpurinas brilhantes. Gilda é o nosso personagem aspiracional para as meninas, que vão querer ser como ela: mais velha, muito esperta, alegre e, ainda por cima, mágica.

O BULE MÁGICO



Valores e Prazo de produção: Temporada 1

Tempo total de produção: 11 meses:

- 3 desenvolvimento / pré produção
- 6 animação
- 2 finalização

Valor produção - 13 X 10'

R\$ 2.057.000,00
(dois milhões e cinquenta e sete mil reais)

Fase de produção: desenvolvimento



O BULE MÁGICO



Quem Faz:

Roteiro: Bia Rosenberg e Camila Gonzatto

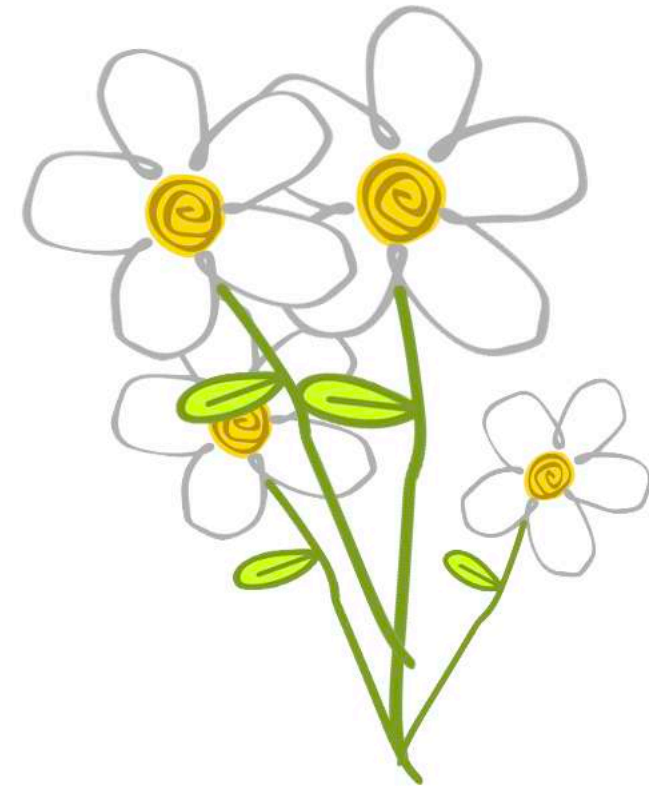
Consultoria em Cultura e Paz: Oriana White

Direção Geral: Bia Rosenberg

Ilustração dos personagens: Ari Nicolosi

Produção Executiva: Silvia Prado

REALIZAÇÃO: Conteúdos Diversos



**conteúdos
diversos**



Contato:
silvia@conteudosdiversos.com.br
11 98404-9744

O BULE MÁGICO

